



Кировская область

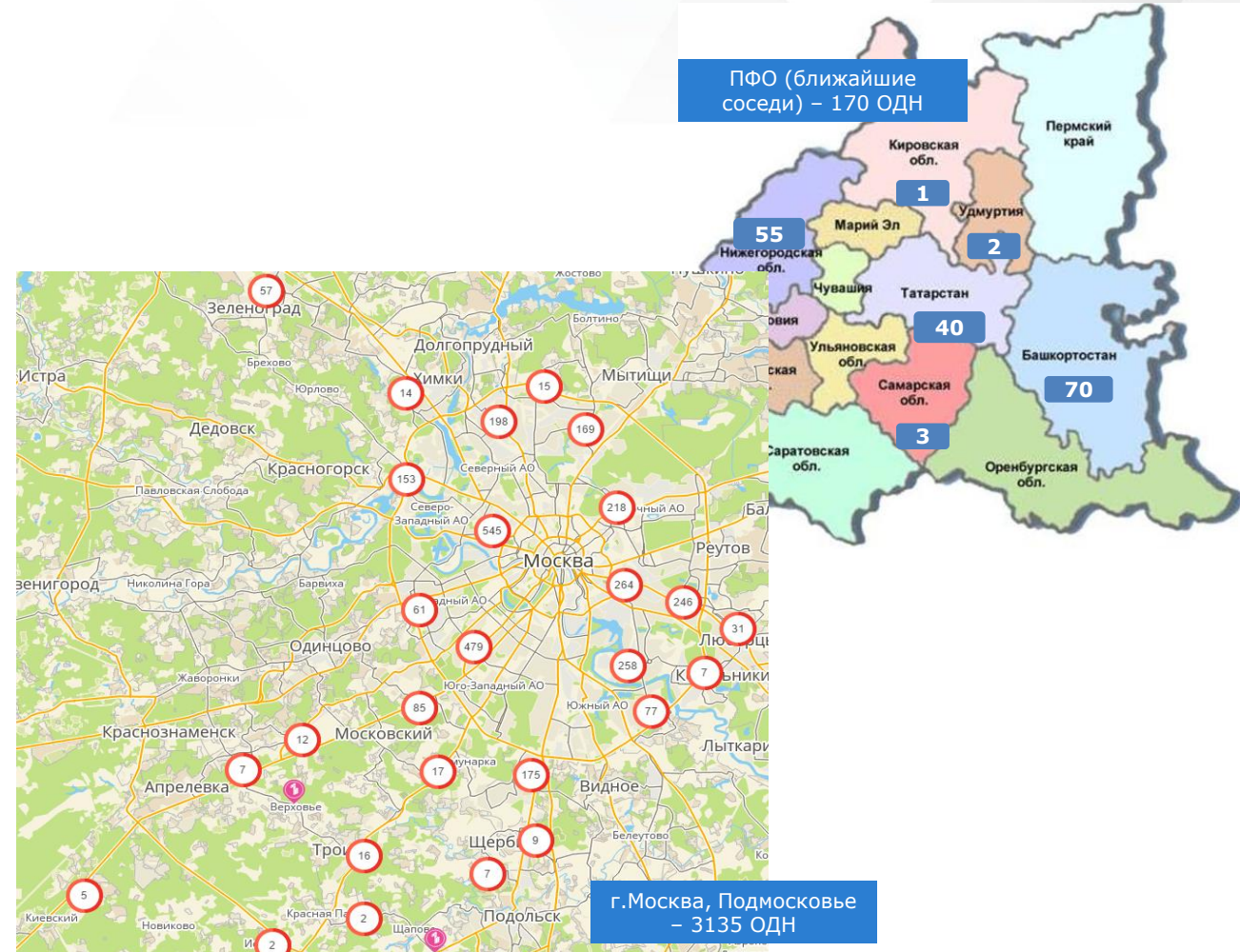
Министерство информационных технологий и связи



г.Киров,
ул.Чистопрудненская/Мостовицкая

Что такое Опора Двойного Назначения?

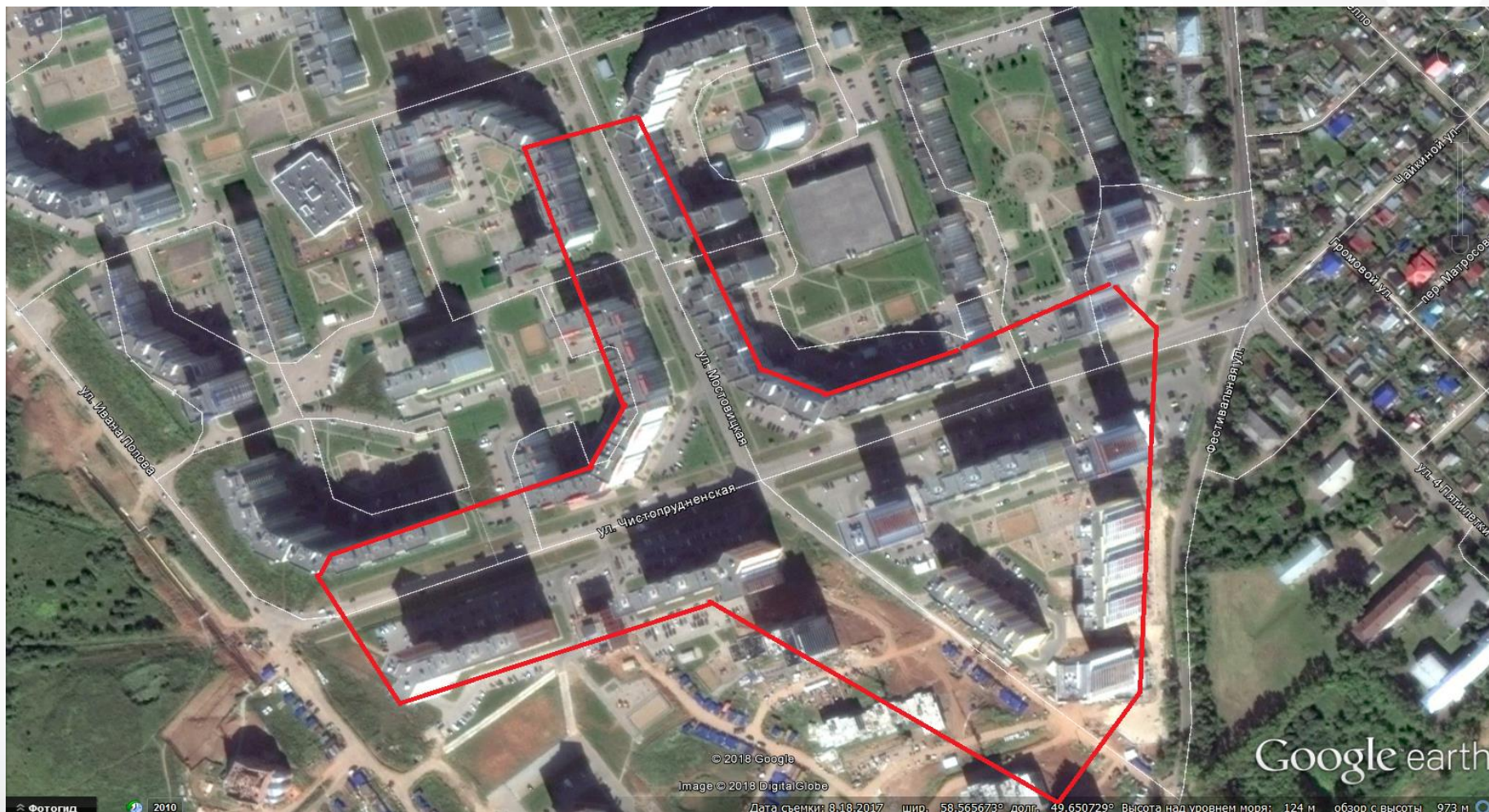
- Вертикальный металлический столб, предназначенный для монтажа антенн, светильников уличного освещения и других устройств для радиорелейной и сотовой связи различных технологий: 2G, 3G, 4G (LTE).
- Опоры могут использоваться для размещения оборудования для городских и социально-значимых проектов.
- Оператор связи арендует по долгосрочному договору опоры освещения у АО «Горэлектросеть». Опора двойного назначения устанавливается взамен старой опоры или возводится новая опора силами АО «Горэлектросеть».
- При необходимости арендуются опоры с высотой подвеса антенн от 17 до 26 метров.





Кировская область
Министерство информационных
технологий и связи

Карта покрытия Опоры Двойного Назначения (ОДН) г. Киров мкр. Чистые Пруды





Кировская область

Министерство информационных технологий и связи

Излучение базовых станций (опор двойного назначения) сравнимо с излучением от бытовых приборов. Базовые станции излучают электромагнитные волны. Согласно СанПиН 2.1.8/2.2.4 предельно допустимая плотность потока энергии не превышает 0,1 Вт/м²



Мощность TV LCD
0,1-0,5 Вт



Мощность сотового телефона:
• устойчивый сигнал – 0,125 Вт
• **в режиме поиска сети - 2 Вт**



Мощность БС – 20 Вт
непосредственно возле антенн



Мощность микроволновой печи – 1500 Вт

В России санитарные нормы одни из самых жёстких.

Для примера, предельно допустимый уровень ЭМП в Европе – 0,9 Вт/м², в Скандинавии – 1 Вт/м², в США – 1 Вт/м².

В то же время временно допустимый уровень ЭМП от мобильных телефонов в России определён в 1 Вт/м², то есть в 10 раз выше, чем от совокупного ЭМП антенн базовой станции.

Мощность снижается, если абонент находится в непосредственной близости к БС, а так же мощность у БС снижается со снижением количества обслуживаемых абонентов.

Поэтому, чем ближе БС к абоненту и чем больше в заданном квадрате БС, тем меньше мощность БС.



Кировская область

Министерство информационных технологий и связи

Антенны и оборудование сотовой связи подлежат обязательной сертификации.

Сотовые операторы используют оборудование только ведущих мировых производителей, неоднократно доказавшее свою надёжность и безопасность при многолетних тестированиях и эксплуатации по всему миру.

Перед тем как запускать в эксплуатацию оборудование, операторы сотовой связи получают разрешительные докуме

- экспертное заключение ФГУЗ «Центр гигиены и эпидемиологии в Кировской области»;
- санитарно-эпидемиологическое заключение Управления Роспотребнадзора по Кировской области.

Эти документы получаютс **на стадии проектирования и отражают соответствие проектного решения требований действующих СанПиН.**

- СанПиН 2.1.8/2.2.4.1190-03 «Гигиенические требования к размещению и эксплуатации средств сухопутной подвижной связи»
- СанПиН 2.1.8./2.2.4.1383-03 «Гигиенические требования к размещению и эксплуатации передающих радиотехнических объектов»

После завершения строительно-монтажных работ и вводом оборудования в эксплуатацию **проводятся натурные измерения уровня электромагнитного излучения от оборудования базовой станции.** Измерения оформляются соответствующим Протоколом. В дальнейшем сотовые операторы обязуются проводить регулярные повторные измерения, контролируемые указанными санитарными службами. Повторные измерения проводятся либо при изменении состава оборудования (например при модернизации), либо один раз в три года.

